

**SOCIALINĖS
ATSAKOMYBĖS
ATASKAITA
PAGAL
GRI STANDARTUS
2016**



**AB
KAUNO
ENERGIJA**



AB „Kauno energija“ yra antra pagal dydį regioninė šilumos tiekimo bendrovė Lietuvoje, gaminanti ir tiekianti šilumą Kauno, Jurbarko ir Kauno rajono vartotojams jau daugiau negu 50 metų. Bendrovė rūpinasi šių miestų gyventojų gyvenimo ir darbo sąlygomis, jų gerove ir net sveikata, nes žmonės be šilumos gyventi negali.



Kaip šilumos gamintoja, mūsų bendrovė yra tiesiogiai susijusi su degimo produktų išmetimu į aplinką, todėl mus ypač atidžiai stebi tiek už aplinkos apsaugą atsakingos institucijos, tiek miesto gyventojai. Štai todėl mes, šilumos gamintojai ir tiekėjai, privalome ne tik užtikrinti patikimą nepertraukiamą šilumos tiekimą bet kokiomis aplinkybėmis, bet ir tai, kad mūsų veikloje naudojama įranga neturėtų aplinkos arba toji tarša bent jau neviršyti leistinų ribų. Todėl šilumos tiekimas gali būti vertinamas daugiau kaip socialinė paslauga negu pelno siekiantis verslas.

Siekdama mažinti šilumos kainą vartotojams ir iškastinio kuro poreikį bei didinti šilumos gamybos našumą ir atsinaujinančių energijos šaltinių naudojimą, 2016 metais bendrovė tęsė strateginę šilumos gamybos įrenginių modernizavimo programą. Bendrovės filialo „Jurbarko šilumos tinklai“ katilinėje pastatytas naujas 5 MW galios biokuro katilas. Šio projekto įgyvendinimas leido sumažinti šilumos gamybos kaštus Jurbarko daugiau nei tris kartus ir beveik visiškai atsisakyti iškastinio kuro naudojimo šioje katilinėje.

Siekdama skatinti visuomenės pažangą, bendrovė tęsė paramą akademinėi bendruomenei, bendradarbiavo su Kauno technologijos universitetu, Lietuvos energetikos institutu ir kitomis mokslo įstaigomis.

Šioje ataskaitoje pateikiama informacija apie bendrovės pažangą 2016 metais, įvertinant ekonominius, socialinius ir aplinkosaugos aspektus, o taip pat bendrovės aplinkosaugos politiką ir jos rodiklius.

Bendrovė ketina ir toliau savo veikloje laikytis socialinės atsakomybės principų, kurie leistų likti patikima ir atsakinga bendrove.

Dr. Rimantas Bakas

AB „Kauno energija“ generalinis direktorius

IŽANGINIS ŽODIS 3

GRI 102 UNIVERSALŪS MODULIAI 4

Organizacija	4
Strategija	6
Etninės grupės ir integralumas	7
Valdymas	7
Suinteresuotų šalių įtraukimas	8
Ataskaitų teikimo praktika	9

GRI 103 VALDymo MODELIS 11

GRI 204 Pirkimų Praktika	11
--------------------------	----

SPECIFINIAI STANDARTAI 14

GRI 200 Ekonominis	14
GRI 300 Aplinkos apsaugos	15
GRI 400 Socialinis	17

Visuotinės ataskaitų teikimo iniciatyvos (angl. Global reporting initiative – GRI) standartai visa apimtimi bus pradėti taikyti nuo 2018 m., nors organizacijos raginamos pradėti juos taikyti anksčiau. Ši ataskaita **parengta pagal GRI standartų bazinį variantą** (GRI Standards: Core option).

Ataskaitos gali būti rengiamos pagal du GRI standartų variantus: bazinį arba išsamųjį. Kadangi tai pirmasis kartas, kai bendrovė taiko GRI standartus, pasirinktas bazinis variantas, kai pateikiama tik privalomoji informacija, kuri būtina norint suprasti bendrovės veiklos pobūdį ir kaip ji sprendžia svarbiausius klausimus bei susijusį poveikį.

GRI standartuose nurodytos 33 svarbiausių temų kategorijos, kurios priskiriamos vienam iš trijų konkrečių standartų: ekonominiam (GRI 200 x 6), aplinkosaugos (GRI 300 x 8) ir socialiniam (GRI 400 x 19). GRI 101 pateiktoje 1.3 būtinąjoje sąlygoje (GRI 101: Foundation clause 1.3) gana aiškiai nurodyta, kaip pasirinkti pagrindines temas, teikiant bazinę ataskaitą.

Ataskaita turi apimti temas, kurios:

- 1.3.1 atspindi ataskaitą teikiančios organizacijos daromą reikšmingą ekonominį, aplinkos apsaugos ir socialinį poveikį; arba
- 1.3.2 daro didelę įtaką suinteresuotų šalių vertinimui ir sprendimams.

Todėl informacija turi būti pateikiama tik tais pagrindiniais klausimais, kurie, bendrovės įsitikinimu, yra reikšmingi bendrovės veiklos ekonominiam, socialiniam ir aplinkos apsaugos poveikiui arba turi įtakos suinteresuotų šalių sprendimams.

Šios ataskaitos parengimo paslaugų viešojo pirkimo konkurso sąlygose nurodoma, kad ataskaitoje turi būti pateikta informacija visomis 33 GRI temomis.

Todėl, nors ataskaitoje aprėptos visos 33 pagrindinės temos, išsami informacija, vadovaujantis GRI 103 sąlygomis, pateikiama tik tais klausimais, kurie yra aktualūs pagal anksčiau minėtą 1.3 sąlygą.

Visais kitais atvejais, pildant ataskaitos modulius yra naudojamos nuorodos į šaltinius, kuriuose galima rasti būtiną informaciją. Stengėmės užtikrinti, kad būtų pateiktos visos nuorodos, o šaltiniai būtų lengvai randami ir viešai prieinami. Šiuose papildomuose šaltiniuose gali būti kitos bendrovės parengtos medžiagos, pavyzdžiui, kaip metiniame pranešime ir išsamiose finansinėse ataskaitose. Tokiu atveju nurodomas skyriaus pavadinimas, arba pateikiama kita specifinė informacija. Jeigu informacija modulyje nepateikiama, vadinasi, egzistuoja GRI 101 / 3.2 sąlygoje „Neatskleidimo priežastys“ nurodytos priežastys.

Ataskaitos pateikimo sąlygos pagal GRI standartus yra aiškios. Reikia atsižvelgti į tris toliau nurodytus dalykus:

- **Reikalavimai.** Tai privalomieji nurodymai, kurie skaitytini rekomendacijų ir patarimų kontekste. Kad bendrovė galėtų teigti, jog ataskaita buvo parengta pagal GRI standartus, ji privalo laikytis visų taikytinų reikalavimų.
- **Rekomendacijos.** Tai atvejai, kai skatinama laikytis konkrečių veikimo būdų, tačiau jie nėra privalomi.
- **Patarimai.** Šiuose skyriuose pateikiama papildoma informacija, paaiškinimai ir pavyzdžiai, kurie padeda organizacijoms geriau suprasti reikalavimus. Tačiau **organizacija neprivalo laikytis rekomendacijų arba patarimų, kad galėtų teigti, jog ataskaita buvo parengta pagal Standartus.**

dacijų arba patarimų, kad galėtų teigti, jog ataskaita buvo parengta pagal Standartus.

Ši ataskaita tenkina visus taikytinus reikalavimus ir, kur įmanoma, visas taikytinas rekomendacijas.

Pagrindinės ataskaitai pasirinktos temos:

- **GRI 204 Pirkimų praktika:** apie 60 % tiekiamos šilumos bendrovė pirkė iš nepriklausomų šilumos gamintojų (2016 m.). Šis GRI standartas bene svarbiausias.
- **GRI 305 Oro tarša:** lyginant su ankstesniaisiais laikotarpiais, oro tarša padidėjo (2016 m. duomenys). Tam yra objektyvios priežastys ir jos ataskaitoje atskleidžiamos. Šis klausimas taip pat galbūt aktualiausias GRI 300.
- **GRI 307 Aplinkosaugos reikalavimų laikymasis:** kadangi bendrovė šių reikalavimų laikosi, pagal šį standartą ji gali pateikti teigiamos informacijos.
- **GRI 308 Tiekėjų poveikio aplinkai vertinimas:** šis klausimas įtrauktas todėl, kad bendrovei reikia gerinti šį veiklos aspektą, nes šiuo metu tiekėjų poveikio aplinkai vertinimas neatliekamas. Siekiant atitikti GRI standartus, situaciją reikėtų tobulinti.
- **GRI 403 Darbuotojų sveikata ir sauga:** bendrovė skiria didelį dėmesį santykiams su darbuotojais. Šis klausimas daugiausia susijęs su ligomis ir profesinių sąjungų sutartimis, ir apie tai informacija lengvai prieinama.
- **GRI 414 Tiekėjų socialinis vertinimas:** susijęs su GRI 308 ir dėl tų pačių priežasčių svarbus.
- **GRI 415 Viešojo politika:** susijusi su aukomis politinėms partijoms / ryšiais su jomis ir lobizmu.
- **GRI 416 Vartotojų sveikata ir sauga:** reikalavimų atitikties; turi būti nurodyti rimti nelaimingi atsitikimai arba problemos.

Šioje ataskaitoje pristatoma AB „Kauno energija“ veikla 2016 m. Ši GRI standartų ataskaita yra dalis septintosios bendrovės „Socialinės atskaitomybės ataskaitos“, kuri rengiama kasmet ir skelbiama kartu su bendrovės konsoliduotąja metine ataskaita ir finansinė ataskaita.

Mūsų žiniomis, GRI 101 pateikti dešimt atskaitomybės principų buvo pritaikyti, informacija atskleidžiama bendrame bendrovės kontekste, visos aktualios temos aprėptos ir išaiškintos.

Atskaitomybės principai, kuriais grindžiamas ataskaitos turinys	Atskaitomybės principai, kuriais grindžiama ataskaitos kokybė
<ul style="list-style-type: none"> ■ Suinteresuotų šalių įtraukimas ■ Tvarumo kontekstas ■ Reikšmingumas ■ Išsamumas 	<ul style="list-style-type: none"> ■ Tikslumas ■ Pusiausvyra ■ Aiškumas ■ Palyginamumas ■ Patikimumas ■ Savalaikiškumas

Šia ataskaita AB „Kauno energija“ siekia pateikti nefinansinę korporatyvinės atsakomybės informaciją suinteresuotosioms šalims: klientams (vartotojams), akcininkams, investuotojams, darbuotojams, tiekėjams, verslo ir socialiniams partneriams bei visuomenei.

GRI 102 Universalūs moduliai

ORGANIZACIJA

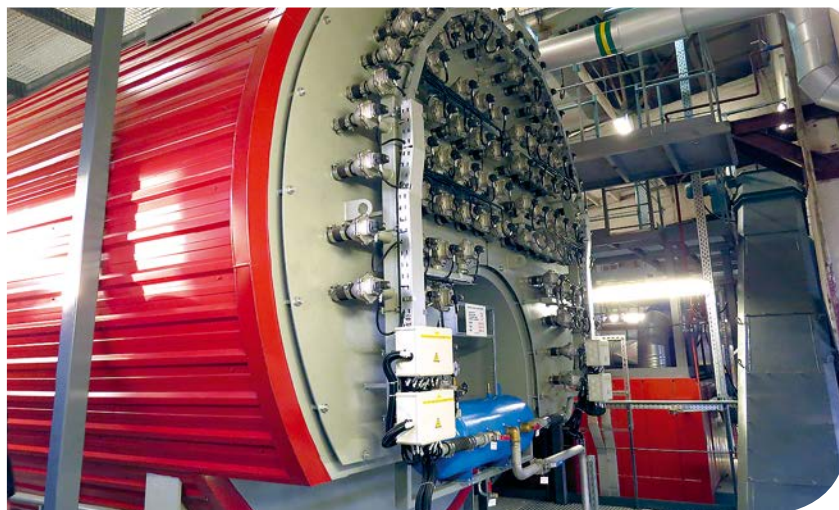


102-1	Organizacija	AB „Kauno energija“
102-2	Veikla, prekiniai ženklai, produktai ir paslaugos	http://www.kaunoenergija.lt/bendroves-veikla/apie-bendrove/
102-3	Būstinė	Raudondvario pl. 84, 47179 Kaunas, Lietuva.
102-4	Veiklos geografija	Lietuva, Kaunas, Kauno rajonas, Jurbarkas.
102-5	Teisinė – organizacinė forma	Informacija pateikta metiniame pranešime (2 skirsnis)
102-6	Rinkos dalis	Informacija pateikta metiniame pranešime (3 skirsnis).
102-7	Organizacijos dydis	Informacija pateikta metiniame pranešime: i) Bendras darbuotojų skaičius (18 skirsnis) ii) Bendras operacijų skaičius (5 skirsnis) iii) Grynasis pelnas (7 skirsnis) iv) Netaikoma v) Produktų ir paslaugų apimtys (6.1 skirsnis, 7 puslapis)

102-8	Informacija apie darbuotojus ir kitus dirbančiuosius	<p>Informacija apie darbuotojus („Kauno energijos“ duomenys, įskaitant „Jurbarko šilumos tinklai“ filialą 2016 m. gruodžio 31 d.)</p> <table><tr><th rowspan="2"></th><th rowspan="2">Bendras darbuotojų skaičius 2016-12-31</th><th colspan="3">Terminuotos darbo sutartys</th><th colspan="3">Neterminuotos darbo sutartys</th></tr><tr><th>Viso</th><th>Moterys</th><th>Vyrai</th><th>Viso</th><th>Moterys</th><th>Vyrai</th></tr><tr><td>a)</td><td>508</td><td>6</td><td>1</td><td>5</td><td>502</td><td>157</td><td>345</td></tr></table> <table><tr><th rowspan="2"></th><th rowspan="2">Bendras darbuotojų skaičius 2016-12-31</th><th colspan="3">Darbuotojai dirbantys pilną darbo laiką</th><th colspan="3">Darbuotojai dirbantys nepilną darbo laiką</th></tr><tr><th>Viso</th><th>Moterys</th><th>Vyrai</th><th>Viso</th><th>Moterys</th><th>Vyrai</th></tr><tr><td>b)</td><td>508</td><td>476</td><td>136</td><td>340</td><td>32</td><td>22</td><td>10</td></tr></table> <p>c) Visi šie darbuotojai dirba Kauno ir Jurbarko regionuose.</p> <p>d) Didžiąją dalį savo veiklos bendrovė užtikrina savo jėgomis. Kitą dalį darbų atlieka rangovinės organizacijos ar išoriniai paslaugų teikėjai, kurie atrenkami LR Viešųjų pirkimų įstatymo nustatyta tvarka. Šių organizacijų darbuotojų skaičiaus pateikti negalime. Bendrovė taip pat priima studentus atlikti praktiką. Jos metu studentai priskiriami prie kurio nors pasirinkto skyriaus ir iš jo vadovo gauna realias užduotis.</p> <p>e) Ženklių pokyčių šiuose skaičiuose nėra.</p> <p>f) Duomenys apie darbuotojus, jų skaičiaus pokytį, lytiškumą bei kitus aspektus kaupiami ir tvarkomi bendrovės Personalo ir administravimo skyriuje.</p>		Bendras darbuotojų skaičius 2016-12-31	Terminuotos darbo sutartys			Neterminuotos darbo sutartys			Viso	Moterys	Vyrai	Viso	Moterys	Vyrai	a)	508	6	1	5	502	157	345		Bendras darbuotojų skaičius 2016-12-31	Darbuotojai dirbantys pilną darbo laiką			Darbuotojai dirbantys nepilną darbo laiką			Viso	Moterys	Vyrai	Viso	Moterys	Vyrai	b)	508	476	136	340	32	22	10
	Bendras darbuotojų skaičius 2016-12-31	Terminuotos darbo sutartys			Neterminuotos darbo sutartys																																									
		Viso	Moterys	Vyrai	Viso	Moterys	Vyrai																																							
a)	508	6	1	5	502	157	345																																							
	Bendras darbuotojų skaičius 2016-12-31	Darbuotojai dirbantys pilną darbo laiką			Darbuotojai dirbantys nepilną darbo laiką																																									
		Viso	Moterys	Vyrai	Viso	Moterys	Vyrai																																							
b)	508	476	136	340	32	22	10																																							
102-9	Tiekimo grandinė	<p>Vadovaudamasi teisės aktais, bendrovė perka šilumą ir ją tiekia vartotojams iš nepriklausomų šilumos gamintojų. 2016 metais bendrovė šilumą pirkė iš 11 nepriklausomų šilumos tiekėjų Kaune ir Kauno rajone:</p> <ul style="list-style-type: none">■ UAB Kauno termofikacijos elektrinės■ UAB „GECO Kaunas“■ UAB „Lorizon energy“■ UAB „Ekoresursai“■ UAB „Petrasiūnų katilinė“■ UAB „Aldec General“■ UAB „ENG“■ UAB „Danpower Baltic Biruliškių“■ UAB „Ekopartneris“■ UAB „SSPC-Taika“■ UAB „Foksita“ <p>Iš viso bendrovė nupirko 844,3 tūkst. MWh šilumos, t. y. 59,1 proc. patiektos į tinklą šilumos (2015 metais – 60,4 proc.).</p> <p>Bendras tiekėjų, kurie teikė įvairios apimtys paslaugas bendrovei, skaičius 2016 metais yra 585: tam tarpe 579 Lietuvos tiekėjai ir 6 užsienio.</p>																																												
102-10	Reikšmingi pokyčiai organizacijoje ir tiekimo grandinėje	Reikšmingų pokyčių organizacijoje ir tiekimo grandinėje nėra.																																												

102-11	Prevencijos principai ar metodai	<p>ES aplinkos apsaugos politikoje akcentuojama, kad turi būti siekiama aukščiausio apsaugos lygio, atsižvelgiant į kiekvieno Sąjungos regiono skirtumus. Tai turi būti grindžiama prevencijos principais ir tokiais veiksmais, kai žala aplinkai pirmiausia atitaisoma ten, kur yra jos šaltinis, o žalą atlygina ją sukėlęs subjektas.</p> <p>Atitinkamai, bendrovė taiko šiuos prevencijos principus, siekdama nesukelti neigiamo poveikio aplinkai. Jeigu vis dėlto poveikis aplinkai padaromas, bendrovė stengiasi susidariusią situaciją išspręsti greitai ir skaidriai.</p>
102-12	Išorinės iniciatyvos	„Kauno energija“ yra UN Global Compact narė. Bendrovė taip pat skatina ir remia darbuotojų dalyvavimą nacionalinėje ir regioninėje akcijoje „MesDarom.lt“ (http://mesdarom.lt/aktualijos.html), skirtoje įtraukti bendruomenes į aplinkos tvarkymą.
102-13	Narystė asociacijose	<p>Bendrovė yra šių asociacijų narė:</p> <ul style="list-style-type: none"> ■ Lietuvos šilumos tiekėjų asociacija ■ Lietuvos elektros energetikos asociacija ■ Kauno krašto pramoninkų ir darbdavių asociacija ■ VšĮ Kauno regioninė energetikos agentūra („Kauno energija“ yra viena iš Agentūros dalininkių)

STRATEGIJA



102-14	Vadovo žodis	<p>2016 metai itin reikšmingi bendrovės veiklai. Daug dirbome, kad pateisintume mūsų klientų lūkesčius – per pastaruosius kelerius metus perpus sumažinome mokesčius už šildymą.</p> <p>Didelį dėmesį skiriame aplinkosaugai ir nuolat ieškome kelių, kaip pagerinti ir įgyvendinti aplinkosauginius principus kasdienėje veikloje: nuo griežtos išleidžiamų į aplinką ir išmetamų į orą teršalų kontrolės iki kitų taršos šaltinių (liuminescencinės lempos, padangos, nuotekos ir pan.) apskaitos.</p> <p>Stipriname įsipareigojimą būti socialiai atsakinga ir aplinką tausojanti bendrovė prisiimdami atsakomybę parengti socialinės atsakomybės ataskaitą, remiantis GRI standartų metodologija.</p> <p>Būti lyderiais ir skaidriai atsiskaityti prieš visuomenę, stiprinti socialinius, ekonominius ir aplinkosauginius veiklos aspektus – išlieka strategine mūsų bendrovės kryptimi.</p>
102-15	Pagrindiniai įtaką darantys veiksniai, rizikos ir galimybės	Nereikalaujama rengiant bazinį (CORE) ataskaitos variantą.

ETNINĖS GRUPĖS
IR INTEGRALUMAS

102-16 Vertybės, principai,
standartai ir elgsenos
normos

Informacija pateikta bendrovės internetinėje svetainėje, pristatant misiją, viziją, vertybes ir strategiją:
<http://www.kaunoenergija.lt/bendroves-veikla/apie-bendrove/misija-ir-vertybes/>

102-17 Problemos dėl etikos
ir sprendimų mechanizmas

Nereikalaujama rengiant bazinį (CORE) ataskaitos variantą.

VALDYMAS

102-18 Valdymo struktūra

a) Informacija apie bendrovės valdymo struktūrą pateikta čia: <http://www.kaunoenergija.lt/bendroves-veikla/apie-bendrove/bendroves-valdymas/>

b) Komitetai, atsakingi už sprendimų priėmimą ekonominiais, aplinkosauginiais ir socialiniais klausimais.

- **Audito komitetas** sudaromas mažiausiai iš trijų narių, kurių bent vienas yra nepriklausomas narys. Šiuo metu komitetą sudaro šeši nariai: trys išoriniai, nepriklausomi nariai ir trys bendrovės deleguoti darbuotojai, neužimantys vadovaujančių pareigų, iš Pardavimo ir vartotojų aptarnavimo, Finansų ir Teisės bei pirkimo departamentų. Audito komitetas veikia pagal stebėtojų tarybos 2015 m. spalio 26 d. patvirtintas akcinės bendrovės „Kauno energija“ audito komiteto vidaus taisykles:

http://www.kaunoenergija.lt/wp-content/uploads/2016/02/Audito-komiteto-vidaus-taisykl%C4%97s_20151026.pdf

- **Techninė taryba** (sudaryta generalinio direktoriaus įsakymu) nagrinėja, priima nutarimus ir teikia rekomendacijas bendrovės generaliniam direktoriui įvairiais ekonominiais, socialiniais ir aplinkosauginiais klausimais. Per 2016 metus Techninė taryba posėdžiavo 13 kartų.

- **Keletas nuolatinių komisijų**, kurioms pavesta spręsti specifinius bendrovės veiklos klausimus.

- **Darbuotojų saugos ir sveikatos komitetas** – planuojama įsteigti 2017.

102-19
–
102-39 Valdymas

Nereikalaujama rengiant bazinį (CORE) ataskaitos variantą.

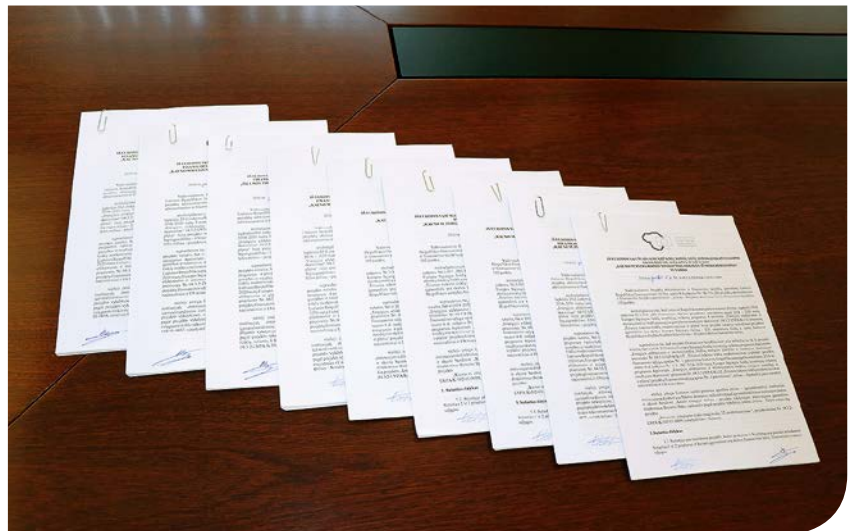
SUINTERESUOTŲ ŠALIŲ ĮTRAUKIMAS



102-40	Suinteresuoti asmenys ir jų grupės	<p>Suinteresuoti asmenys, tai tie individai ar jų grupės, kuriems bendrovė yra atskaitinga ir tie, kuriems bendrovė teikia paslaugas ar jos vykdoma veikla daro įtaką:</p> <ul style="list-style-type: none"> ■ Bendrovės akcininkai (tarp jų – Kauno miesto, Kauno rajono ir Jurbarko rajono savivaldybės). Bendrovės partneris bankas SEB BANK turi pilną apie 300 individualių akcininkų sąrašą. ■ Bendrovės vadovai, darbuotojai ir darbuotojų profesinė sąjunga. ■ Neįdarbinti darbuotojai (susiję su pagrindinėmis, bendrovei paslaugas teikiančiomis, įmonėmis) ir bendrovės klientai. ■ Verslo partneriai, įskaitant produktų, paslaugų tiekėjus, rangovus ir nepriklausomus šilumos tiekėjus.
102-41	Kolektyvinės sutartys	<p>Bendrovėje yra sudaryta ir veikia Kolektyvinė sutartis. Ji yra paskelbta bendrovės intraneto svetainėje ir periodiškai atnaujinama. Ji galioja ne tik darbuotojų profesinės sąjungos nariams, bet ir visiems bendrovės darbuotojams (100 %).</p> <p>Bendrovės intraneto svetainė pateikiama čia (atkreipkite dėmesį, kad ji pasiekama tik per vidinį bendrovės tinklą): http://web/sharepoint/portal/Shared%20Documents/KOLEKTYVINE_SUTARTIS_2013.pdf</p>
102-42	Suinteresuotų grupių identifikavimas ir atranka	<p>Suinteresuoti asmenys ar grupės formuojasi natūraliai, vykdamą veiklą. Kiti suinteresuoti individai ar jų grupės yra skatinami įsitraukti į bendrovės veiklą.</p> <p>Dėl prekių ir paslaugų teikėjų ar darbų rangovų, tai jie parenkami per viešųjų pirkimų procesą, remiantis LR įstatymais ir ES norminiais aktais.</p>
102-43	Suinteresuotų grupių įtraukimo modelis	<p>Bendrovės akcininkams periodiškai teikiamos veiklos ataskaitos, metiniai pranešimai, socialinės atsakomybės ataskaitos, vadovo ataskaitos, derinami investiciniai projektai ir t.t.</p> <p>Bendrovės vadovai ir darbuotojai kasdien komunikuoja vertikaliosios ir horizontaliosios komunikacijos principu.</p> <p>Šilumos ir karšto vandens vartotojai gali kreiptis į bendrovės Vartotojų aptarnavimo skyrių telefonu, paštu ar el. paštu. Informacija vartotojams taip pat teikiama žiniasklaidos priemonėse, bendrovės ir Kauno miesto savivaldybės interneto svetainėse.</p> <p>Kartą per metus rengiamos vartotojų apklausos dėl paslaugų kokybės. Taip pat, du – tris kartus per metus rengiami betarpiški susitikimai su vartotojais, kurių metu pateikiama naujausia aktuali informacija, atsakoma į vartotojų klausimus. Apie susitikimus skelbiama vietos laikraštyje „Kauno diena“, bendrovės interneto svetainėje bei prie įėjimo į bendrovės Vartotojų aptarnavimo departamento pastatą durų. 2016 metais buvo surengti 2 tokie susitikimai.</p> <p>Bendraudama su suinteresuotais asmenimis ar jų grupėmis, bendrovė siekia būti atvira ir skaidri, nuolat gerinti savo veiklą ir kelti paslaugų teikimo standartus.</p>

102-44	Pagrindinės problemos	<p>Vartotojus labiausiai domina sąskaitų už suvartotą šilumą apskaičiavimo, tinkamo šildymo prietaisų veikimo, bei kiti klausimai. Nemažai nurodymų bendrovė gauna iš pagrindinio akcininko, Kauno miesto savivaldybės, Valstybinės kainų ir energetikos kontrolės komisijos bei kitų valstybinių institucijų.</p> <p>Bendrovės Pardavimo ir vartotojų aptarnavimo departamentas, kartu su susijusių departamentų atsakingais darbuotojais, yra atsakingas už šių situacijų kontrolę ir probleminių klausimų sprendimą.</p> <p>Pavyzdys, parodantis, kaip bendrovės veikla pasikeitė, atsižvelgiant į vartotojų prašymus:</p> <p>Prieš trejus metus bendrovė pakeitė vamzdynų hidraulinių bandymų tvarką. Naujasis metodas leido tinklą suskaidyti į mažesnes zonas, o tai reiškia, kad karšto vandens tiekimas sustabdomas mažesniai vartotojų skaičiui ir trumpesniai laikui. Vietoje anksčiau dvi savaites trukdavusių testavimo darbų, dabar karšto vandens tiekimas stabdomas tik dviem ar trimis dienoms.</p>
--------	-----------------------	---

ATASKAITŲ TEIKIMO PRAKTIKA



102-45	Subjektai, įtraukti į konsoliduotą finansinę ataskaitą	<p>a) Visų subjektų, įtrauktų į bendrovės konsoliduotą finansinę ataskaitą ar susijusius dokumentus, sąrašas pateiktas metinėje veiklos ataskaitoje, žiūrėti nuo 4 iki 17 skirsnio.</p> <p>b) Bendrovės konsoliduota finansinė ataskaita ar susiję dokumentai apima Kauno energijos veiklą (įskaitant „Jurbarko šilumos tinklai“ filialą).</p>
102-46	Ataskaitos turinys ir temų pasirinkimas	<p>a) Kadangi GRI standartai yra visiškai nauja, neišbandyta ir pradinėje stadijoje esanti metodologija, „Kauno energija“ pasirinko tas temas, kurios turi didžiausią ryšį su bendrovės kasdiene veikla ir kurios labiausiai susiję su bendrovės ekonominiu, socialiniu ir aplinkosauginiu poveikiu.</p> <p>Tikėtina, kad ateinančių metų ataskaitoje temų pasirinkimas išaugs, kadangi dalis planuojamos ataskaitos struktūros elementų turėtų būti diegiama šiais metais.</p> <p>b) „Kauno energija“ naudoja temas, kurios buvo ankstesnėse, akcininkams skirtose, ataskaitose. Šios pagrindinės temos atitinka anksčiau bendrovės rengtų ataskaitų struktūrą.</p>

102-47	Pagrindinės temos	<ul style="list-style-type: none"> ■ GRI 204 – Pirkimų praktika ■ GRI 305 – Oro tarša ■ GRI 307 – Aplinkos apsaugos reikalavimų laikymasis ■ GRI 308 – Tiekėjų poveikio aplinkai vertinimas ■ GRI 403 – Darbuotojų sveikata ir sauga ■ GRI 414 – Tiekėjų socialinis vertinimas ■ GRI 415 – Viešoji politika ■ GRI 416 – Vartotojų sveikata ir sauga
102-48	Informacijos koregavimas	Informacijos koregavimui ataskaitiniam laikotarpiui už 2016 metus priežasčių nėra.
102-49	Ataskaitos rengimo pokyčiai	Nėra.
102-50	Ataskaitos periodas	2016 sausio 1 – 2016 gruodžio 31.
102-51	Paskutinės ataskaitos data	Tai pirmoji ataskaita, pagal GRI metodologiją. Tačiau yra metiniai pranešimai ir finansinės ataskaitos už 2015 metus.
102-52	Ataskaitinis laikotarpis	Metinis
102-53	Kontaktinis asmuo	<p>Ūdrys Staselka</p> <p>Personalo ir administravimo departamentas – Ryšiai su visuomene</p> <p>AB „Kauno energija“</p> <p>Tel. +370 37 30 58 85 / Mob. +370 650 96 883</p> <p>El. p. u.staselka@kaunoenergija.lt / www.kaunoenergija.lt</p>
102-54	Patvirtinimas dėl ataskaitos, parengtos pagal GRI standartus	Ši ataskaita parengta pagal GRI standartus: bazinis (Core) variantas.
102-55	GRI turinys	Ataskaita pilnai išpildo šį GRI standartą ir atitinka ataskaitos reikalavimus.
102-56	Išorinis užtikrinimas	<p>Ataskaita parengta išorinės organizacijos, atrinktos viešai skelbto viešųjų pirkimų konkurso metu. Rengiant ataskaitą naudota audituotų finansinių ataskaitų informacija ir metinių pranešimų medžiaga. Vis dėlto, šios GRI standartų ataskaitos kokybės užtikrinimas yra ribotas, jeigu vertintume tik pagal jos atitikimą GRI Standartų gairėms.</p> <p>Ši GRI standartų ataskaita nėra patvirtinta iš išorės. Vis dėlto, audituotos finansinės ataskaitos ir metiniai pranešimai buvo patvirtinti ir perduoti bendrovės valdybos, kuri kontroliuoja ir užtikrina visos pateiktos informacijos, įprastai skiriamos akcininkams, kokybę.</p>

GRI 103 Valdymo modelis

GRI 204 PIRKIMŲ PRAKTIKA



103-1
GRI 204

Temos paaiškinimas ir jos apribojimai

Pagrindinės paslaugos, kurias bendrovė perka, susijusios su kasmenesiniu šilumos pirkimu iš nepriklausomų šilumos gamintojų. Tai sudaro 59% vartotojų šilumos poreikio ir yra ženkli pirkimų dalis, todėl šios temos pasirinkimas akivaizdus.

Apribojimai ir didžiausia įtaka yra susijusi su šios paslaugos pirkimu, nes tai daro reikšmingą poveikį visai įmonės veiklai ir vartotojams, kuriems tiekiama šiluma ir karštas vanduo.

Bendrovė nuolat siekia minimizuoti šių ir kitų limituojančių veiksnių įtaką pasitelkdama eilę vadybos ir kokybės kontrolės priemonių, susijusių su šių santykių valdymu. Pasitaikius reikšmingam neigiamam poveikiui, tai gali būti ištaisoma koreguojant kasmenesines viešųjų pirkimų procedūras.

103-2
GRI 204

Valdymo modelis ir jo komponentai

Bendrovės viešųjų pirkimų politiką apibrėžia Viešųjų pirkimų taisyklės, kurios yra skelbiamos bendrovės interneto svetainėje:

<http://www.kaunoenergija.lt/bendroves-veikla/viesieji-pirkimai/viesuju-pirkimu-taisykles/>

Su viešaisiais pirkimais susiję bendrovės tikslai ir siekiai yra apibrėžti įstatymo, kuris įpareigoja bendrovę užtikrinti žemiausią kainą. Visi šilumos tiekėjai turi atitikti paslaugos teikimo techninius parametrus, kad atitiktų viešųjų pirkimų sutarties sąlygas.

Bendrovės pirkimų procedūras organizuoja Generalinio direktoriaus įsakymu sudaryta Viešųjų pirkimų komisija arba pirkimų organizatorius, priklausomai nuo pirkimo apimtys.

Visa informacija apie pradedamus pirkimus, technines specifikacijas, nustatytus laimėtojus ir sudarytas sutartis yra skelbiama bendrovės tinklapyje:

<http://www.kaunoenergija.lt/bendroves-veikla/>

Kadangi didelę dalį pirkimų sudaro iš nepriklausomų gamintojų perkama šiluma, Bendrovėje veikia ir Šilumos supirkimo iš nepriklausomų gamintojų komisija, kurią sudaro darbuotojai iš skirtingų bendrovės departamentų. Didžiąją dalį pirkimų procedūrų reglamentuoja nacionaliniai teisės aktai, kurie remiasi 2010 priimtais įstatymais. Jie reglamentuoja visų Lietuvos šilumos tiekėjų veiklą.

<https://www.e-tar.lt/portal/lt/legalAct/TAR.A37C2263838C/qCQgCxIhFq>.

		<p>Bendrovės Šilumos supirkimo iš nepriklausomų gamintojų komisija ir susiję bendrovės departamentai yra atsakingi už savo sprendimus. Čia nagrinėjami ir skundai.</p> <p>http://www.kaunoenergija.lt/bendroves-veikla/viesieji-pirkimai/biokuro-isigijimas/?ay=2017&am=2</p> <p>http://www.kaunoenergija.lt/verslui/nepriklausomiems-silumos-gamintojams/silumos-supirkimas/</p>
103-3 GRI 204	Valdymo modelio vertinimas	<p>Valdymo modelio vertinimas kol kas nėra formaliai atliekamas. Vis dėlto, valdymo modelis yra susietas su viešųjų pirkimų procesu ir nors vertinimas neatliekamas, pataisymai gali būti daromi atsižvelgiant į darbuotojų ar klientų atsiliepimus.</p> <p>Planuojama, kad kitais metais šiame modelyje bendrovė galės pateikti daugiau ir detalesnės informacijos.</p>
Remiantis GRI 103 Valdymo modelio 1.1 dalimi, į modulį yra įtraukiama GRI 300 „Aplinkosaugos“ tema.		
103	<ul style="list-style-type: none"> ■ GRI 305 – Oro tarša ■ GRI 307 – Aplinkos apsaugos reikalavimų laikymasis ■ GRI 308 – Tiekėjų poveikio aplinkai vertinimas 	
103-1 GRI 300	Temos paaiškinimas ir jos apribojimai	<p>Čia pasirinktos trys labiausiai su ataskaitos tikslais susijusios temos: Tarša, Aplinkos apsaugos reikalavimų laikymasis ir Tiekėjų poveikio aplinkai vertinimas.</p> <p>Dėl vykdomos veiklos specifikos, bendrovė į orą išmeta nemažai teršalų. Aplinkos apsaugos reikalavimų laikymasis yra labai svarbus, jei įmonė nori išlaikyti savo įsipareigojimą aplinkai, atitikti reikalavimus ir išlaikyti aukštą skaidrumo lygį informuojant apie šiuos veiksnius.</p> <p>Tiekėjų poveikio aplinkai vertinimas turi būti tobulinimas, todėl tai įtraukta į šią ataskaitą. Bendrovė nori pakeisti egzistuojančią praktiką ir pozicionuoti save kaip bendrovę, skatinančią tiekėjus priimti labiau aplinką tausojančią požiūrį į verslą.</p> <p>Taršos ir aplinkos apsaugos reikalavimų laikymasis įtakoja plačiau nei vietos apibrėžtis. Todėl poveikio riba apima ne tik bendrovės veiklos zonas, bet taip pat ir visą šalį.</p>
103-2 GRI 300	Valdymo modelis ir jo komponentai	<p>Bendrovė gerai tvarkosi įmonės viduje, tačiau galėtų patobulinti išorinį valdymo modelį, ypač santykių su klientais ir paslaugų tiekėjais.</p> <p>Bendrovėje įdiegtos aukšto lygio valdymo sistemos, fiksuojančios ir pranešančios apie poveikį aplinkai. Čia veikia speciali sertifikuota laboratorija, kuri įkurta rinkti, apdoroti ir valdyti su aplinkos apsauga susijusius duomenis, įtakotus bendrovės veiklos.</p> <p>Valdymo modelio, susijusio su tiekėjų ar kitų trečiųjų šalių įtakos aplinkai kontrole ir valdymu, nėra ir būtų sunku ją įdiegti.</p> <p>Dėl smulkiųjų tiekėjų (pvz.: kanceliarinės prekės, spauda, ar pan.) yra galimybė įtraukti tam tikras sąlygas, susijusias su aplinką tausojančių medžiagų naudojimu, organizuojant pirkimų procesą. Bendrovės metinis pranešimas, finansinė ataskaita ir socialinės atsakomybės ataskaita yra spausdinamos ant ekologiško ar perdirbto popieriaus.</p> <p>Šie nedideli patobulinimai, susiję su bendrovės aplinkosauginiais įsipareigojimais, yra lengviau įgyvendinami nei bet kokie kiti, susiję su didesnio mastelio techninių paslaugų tiekėjais, santykius su kuriais reglamentuoja nacionaliniai teisės aktai.</p>
103-3 GRI 300	Valdymo modelio vertinimas	<p>Valdymo modelio vertinimas kol kas nėra formaliai atliekamas. Vis dėlto, valdymo modelis yra susietas su bendrovės įsipareigojimu teikti nefinansines ataskaitas ir, nors vertinimas nėra atliekamas, darbuotojai ir klientai gali teikti pasiūlymus.</p> <p>Planuojama, kad kitais metais šiame modulyje matysis ženkliai pažanga.</p>

Remiantis GRI 103 Valdymo modelio 1.1 dalimi, į modulį yra įtraukiama GRI 400 „Socialinė“ tema.		
103	<ul style="list-style-type: none"> ■ GRI 403 – Darbuotojų sveikata ir sauga ■ GRI 414 – Tiekėjų socialinis vertinimas ■ GRI 415 – Viešoji politika ■ GRI 416 – Vartotojų sveikata ir sauga 	
103-1 GRI 400	Temos paaiškinimas ir jos apribojimai	<p>Bendrovė identifikavo ir pasirinko keturias temas iš GRI 400: Darbuotojų sveikata ir sauga, Tiekėjų socialinis vertinimas, Viešoji politika, Vartotojų sveikata ir sauga.</p> <p>Bendrovė itin stipri santykių su darbuotojais srityje ir siekia reguliariai informuoti apie padarytą pažangą darbuotojų saugos ir sveikatos srityje.</p> <p>Socialinis tiekėjų vertinimas – vienas iš patobulinimų, kurių bendrovė siekia ir tai siejasi su tiekėjų aplinkosauginiu vertinimu.</p> <p>Viešoji politika yra svarbi, nes bendrovė teikia viešas paslaugas, kurios yra dalis miesto savivaldybės visuomenei siūlomų paslaugų. Bendrovė siekia būti skaidri ir atvira dėl bet kokių sąsajų su politinėmis partijomis ar politiniu lobizmu.</p> <p>Vartotojų sveikatai ir saugumui skiriamas toks pats didelis dėmesys, kaip ir bendrovės darbuotojų sveikatai ir saugumui, todėl ši tema įtraukta į ataskaitą. Bendrovė griežtai laikosi susijusių įstatymų ir norminių aktų.</p> <p>Poveikio riba susijusi su vietos ir regiono apibrėžtimi, o taip pat su visais suinteresuotais asmenimis, esančiais šiose zonose.</p>
103-2 GRI 400	Valdymo modelis ir jo komponentai	<p>Bendrovėje veikia stiprus darbuotojų socialinių, sveikatos ir saugos problemų valdymo modelis: visiems darbuotojams taikoma kolektyvinė sutartis; veikia darbuotojų saugos ir sveikatos tarnyba; steigiamas darbuotojų sveikatos ir saugos komitetas; įdiegtos procedūros, leidžiančios darbuotojams pranešti apie pasiūlymus, problemas ar nusiskundimus.</p> <p>Darbuotojų saugos ir sveikatos tarnyboje dirba penki žmonės: trys, susiję su saugumo problemomis, ir du, susiję su sveikatos problemomis. Taip pat yra bendrovės medicinos tarnyba administracijos pastate. Jie dirba pagal valstybinių institucijų nuostatus.</p> <p>Bendrovės intraneto svetainėje nuolat publikuojami straipsniai, susiję su darbuotojų sveikata ir sauga.</p> <p>Naujai įdarbinti žmonės supažindinami su pagrindinėmis sveikatos ir saugos instrukcijomis. Pradiniame etape, dirbantiems fizinį darbą yra priskiriamas saugos priežiūrėtojas.</p> <p>Bendrovės saugos ir sveikatos tarnyba reguliariai tikrina darbo vietas ten, kur dirba tiek bendrovės, tiek išorinių paslaugų tiekėjų darbuotojai.</p>
103-3 GRI 400	Valdymo modelio vertinimas	<p>Valdymo modelio vertinimas kol kas nėra formaliai atliekamas. Vis dėlto, valdymo modelis yra susietas su bendrovės įsipareigojimu teikti nefinansines ataskaitas ir, nors vertinimas nėra atliekamas, darbuotojai ir klientai gali teikti pasiūlymus.</p> <p>Planuojama, kad kitais metais šiame modulyje matysis ženklė pažanga.</p>

Pastaba: Neatskleidimo priežastys yra leidžiamos visuose specifinių standartų moduluose (Žiūrėti GRI 101 Foundation: 3.2)

Specifiniai standartai

GRI 200 EKONOMINIS



201	Ekonominė veikla	
202	Rinka	Informacija pateikiama tik tais klausimais, kurie, bendrovės įsitikinimu, yra reikšmingi bendrovės veiklos ekonominiam, socialiniam ir aplinkos apsaugos poveikiui arba turi įtakos suinteresuotų šalių sprendimams (GRI 101 Foundation: 3.1 guidance).
203	Netiesioginis reguliavimas	
204	Viešųjų pirkimų praktika 204-1 Išlaidų vietos tiekėjams dalis	<p>Vietos tiekėjams išleidžiama 100% pirkimų biudžeto.</p> <p>Vietos tiekėjai apibrėžiami kaip veiklą vykdančios Lietuvoje.</p> <p>Mūsų „pagrindinių veiklos vietų“ apibrėžimas: sritys, kuriose įmonė vykdo veiklą.</p>
205	Antikorupcija	Informacija pateikiama tik tais klausimais, kurie, bendrovės įsitikinimu, yra reikšmingi bendrovės veiklos ekonominiam, socialiniam ir aplinkos apsaugos poveikiui arba turi įtakos suinteresuotų šalių sprendimams (GRI 101 Foundation: 3.1 guidance).
206	Antikonkurencinis elgesys	

GRI 300 APLINKOS APSAUGOS



301	Medžiagos											
302	Energija	Informacija pateikiama tik tais klausimais, kurie, bendrovės įsitikinimu, yra reikšmingi bendrovės veiklos ekonominiams, socialiniams ir aplinkos apsaugos poveikiui arba turi įtakos suinteresuotų šalių sprendimams (GRI 101 Foundation: 3.1 guidance).										
303	Vanduo											
304	Biologinė įvairovė											
305	Oro tarša											
	305-1 Tiesioginė ŠESD emisija (1 dalis)	<p>Praleistas modulis (leidžiama, remiantis GRI 101 Foundation: 3.2)</p> <p>Visa reikalinga informacija yra, tačiau ne tuo formatu, kurio reikalauja ši ataskaita. Nauja bendrovės duomenų rinkimo sistema šiuo metu yra diegiama ir informacija šiam moduliui bus pilnai surinkta nuo 2017.</p> <p>Iš Bendrovės gamybos šaltinių išmetamų ŠESD kiekis kasmet mažėja. Bendrovės šilumos gamybos įrenginių išmetamas ŠESD kiekis pateikiamas čia:</p> <table><tr><td>Metai</td><td>2013</td><td>2014</td><td>2015</td><td>2016</td></tr><tr><td>ŠESD emisija, t CO₂</td><td>36042</td><td>32711</td><td>8607</td><td>8480</td></tr></table>	Metai	2013	2014	2015	2016	ŠESD emisija, t CO ₂	36042	32711	8607	8480
Metai	2013	2014	2015	2016								
ŠESD emisija, t CO ₂	36042	32711	8607	8480								
	305-2 ŠESD emisija, nesusijusi su energijos gamyba (2 dalis)	<p>Praleistas modulis (leidžiama, remiantis GRI 101 Foundation: 3.2)</p> <p>Visa reikalinga informacija yra, tačiau ne tuo formatu, kurio reikalauja ši ataskaita. Nauja bendrovės duomenų rinkimo sistema šiuo metu yra diegiama ir informacija šiam moduliui bus pilnai surinkta nuo 2017.</p>										
	305-3 Kita netiesioginė ŠESD emisija (3 dalis)	<p>Praleistas modulis (leidžiama, remiantis GRI 101 Foundation: 3.2)</p> <p>Visa reikalinga informacija yra, tačiau ne tuo formatu, kurio reikalauja ši ataskaita. Nauja bendrovės duomenų rinkimo sistema šiuo metu yra diegiama ir informacija šiam moduliui bus pilnai surinkta nuo 2017.</p>										
	305-4 ŠESD emisijos intensyvumas	<p>Praleistas modulis (leidžiama, remiantis GRI 101 Foundation: 3.2)</p> <p>Visa reikalinga informacija yra, tačiau ne tuo formatu, kurio reikalauja ši ataskaita. Nauja bendrovės duomenų rinkimo sistema šiuo metu yra diegiama ir informacija šiam moduliui bus pilnai surinkta nuo 2017.</p>										

305-5 ŠESD emisijos mažinimas

Praleistas modulis (leidžiama, remiantis **GRI 101 Foundation: 3.2**)

Visa reikalinga informacija yra, tačiau ne tuo formatu, kurio reikalauja ši ataskaita. Nauja bendrovės duomenų rinkimo sistema šiuo metu yra diegiama ir informacija šiam moduliui bus pilnai surinkta nuo 2017.

Siekdama nesukelti neigiamo poveikio aplinkai ir neviršyti ribinių taršos, vibracijos bei triukšmo reikšmių, Bendrovė savo veikloje vadovaujasi Kioto protokolo, Helsinkio komisijos (HELCOM) reikalavimais bei Helsinkio Konvencijoje išdėstytais gamtosauginiais apribojimais, taip pat energetikos taršą reglamentuojančia Europos Parlamento ir Tarybos direktyva 2001/80/EB bei Lietuvos aplinkos apsaugos normatyviniu dokumentu LAND 43-2013, kitais teisės aktais, nustatančiais reikalavimus gamtos išteklių naudojimui, išleidžiamiems į aplinką ir išmetamiems į orą teršalams. Pagrindiniai Bendrovės taršos šaltiniai: iškastinio organinio kuro deginimas Bendrovės šilumos šaltiniuose, gaminant šilumą ir nutekamieji vandenys, panaudoti technologiniuose procesuose.

Už atmosferos ir vandens taršą Bendrovė moka mokesčius. Jei būtų viršijamos leistinos teršalų ribinės normos arba metiniai limitai, pagal Lietuvos Respublikos galiojančius įstatymus Bendrovė mokėtų baudas. Tokių baudų per 2016 metus nebuvo mokėta.

Grupės ir Bendrovės stacionarių aplinkos oro taršos šaltinių matavimo laboratorija, turinti aplinkos apsaugos agentūros išduotą leidimą, pagal su Aplinkos apsaugos agentūra suderintą grafiką nuolat stebi, kad iš stacionarių taršos šaltinių išmetami teršalai į atmosferą neviršytų leistinų normų, nustatytų taršos integruotos prevencijos ir kontrolės leidime bei taršos leidimuose. Bendrovės „Šilko“, Ežerėlio, Girionių, Noreikiškių katilinėse, o nuo 2015 m. ir „Inkaro“ katilinėje bei Petrašiūnų elektrinėje deginamas biokuras, taip mažinant atmosferos taršą.

305-6 Ozono sluoksnį ardančių medžiagų emisija

Praleistas modulis (leidžiama, remiantis **GRI 101 Foundation: 3.2**)

Visa reikalinga informacija yra, tačiau ne tuo formatu, kurio reikalauja ši ataskaita. Nauja bendrovės duomenų rinkimo sistema šiuo metu yra diegiama ir informacija šiam moduliui bus pilnai surinkta nuo 2017.

305-7 Azoto oksidų, sieros oksidų ir kitų oro teršalų emisija

Visa susijusi informacija ir šiam moduliui reikalinga informacija pateikiama bendrovės metinio pranešimo 7 skirsnyje.

Išmesta per metus, t	2012 m.	2013 m.	2014 m.	2015 m.	2016 m.
Kietosios dalelės	54,3160	10,5967	23,613	43,5783	53,7542
Azoto oksidai	54,3160	101,3197	154,570	203,6775	265,0797
Anglies monoksidas	135,1510	299,6656	534,443	904,8513	1155,3349
Sieros dioksidas	6,0280	5,0747	47,158	193,3228	231,4719
Angliavandeniliai	1,2080	14,9647	16,294	20,1586	4,2871
Vanadžio pentoksidas	0,0000	0,0000	0,0000	0,0000	0,0000
Kiti teršalai	0,4397	0,770	0,440	0,2818	0,2818

306

Nuotekos ir atliekos

Informacija pateikiama tik tais klausimais, kurie, bendrovės įsitikinimu, yra reikšmingi bendrovės veiklos ekonominiam, socialiniam ir aplinkos apsaugos poveikiui arba turi įtakos suinteresuotų šalių sprendimams (**GRI 101 Foundation: 3.1 guidance**).

307	Aplinkos apsaugos reikalavimų laikymasis	
307-1	Neatitikimas aplinkos apsaugos įstatymams ir nuostatomis	Ataskaitiniu laikotarpiu, bendrovė negavo jokių baudų ir jai nebuvo taikomos jokios poveikio priemonės dėl neatitikimo aplinkos apsaugos įstatymams ir / ar nuostatomis. Per šį laikotarpį bendrovei taip pat nebuvo pateikta jokių ieškinių ar iškelta bylų.
308	Tiekėjų poveikio aplinkai vertinimas	
308-1	Nauji tiekėjai, kurie vertinti taikant aplinkosauginius kriterijus	Šiuo ataskaitiniu periodu nei vienas tiekėjas nebuvo vertintas naudojant aplinkosauginius kriterijus.
308-2	Neigiamas aplinkosauginis poveikis tiekimo grandinėje ir veiksmai	Šiuo ataskaitiniu periodu nei vienas tiekėjas nebuvo vertintas naudojant aplinkosauginius kriterijus.

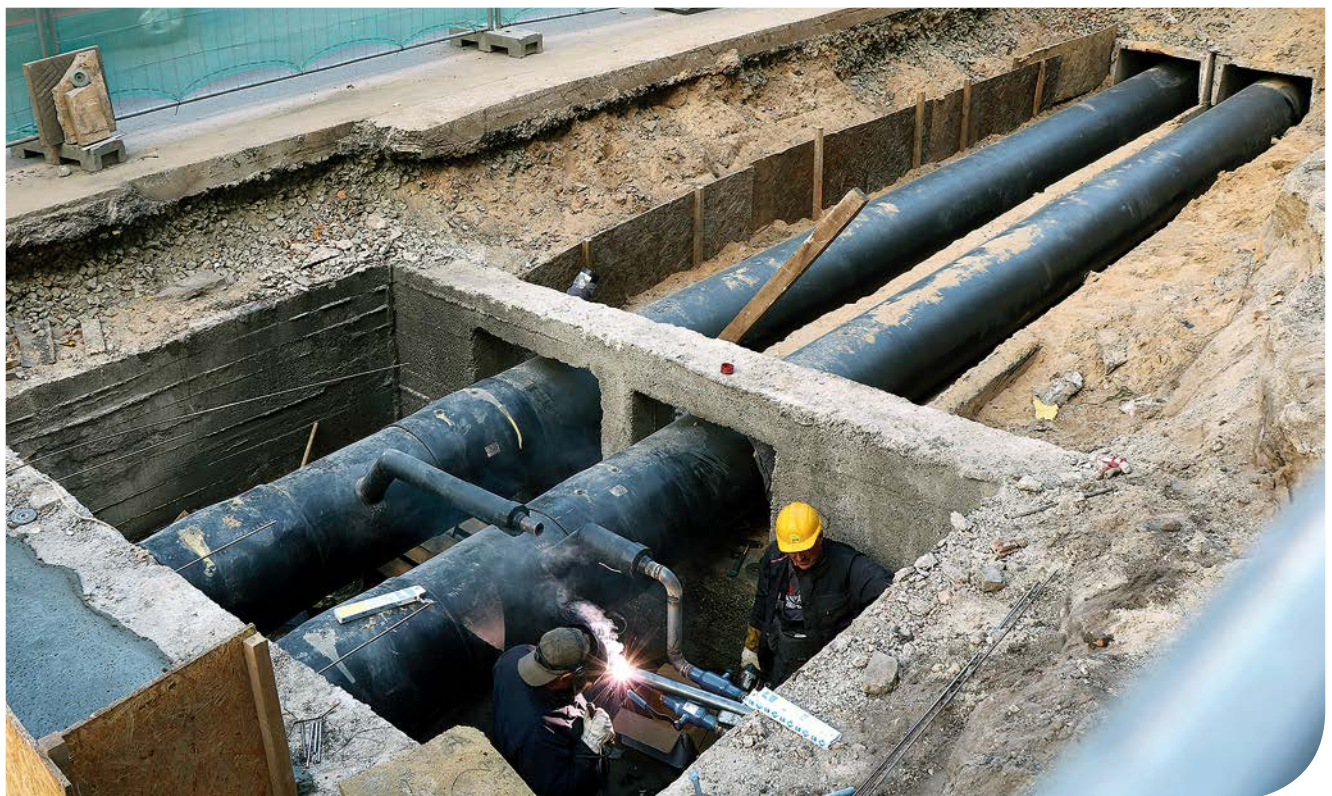
GRI 400 SOCIALINIS



401	Užimtumas	Informacija pateikiama tik tais klausimais, kurie, bendrovės įsitikinimu, yra reikšmingi bendrovės veiklos ekonominiams, socialiniams ir aplinkos apsaugos poveikiui arba turi įtakos suinteresuotų šalių sprendimams (GRI 101 Foundation: 3.1 guidance).
402	Darbo santykių valdymas	
403	Darbuotojų sveikata ir sauga	
403-1	Darbuotojų atstovavimas formaliuose vadovų-darbuotojų sveikatos ir saugos komitetuose	<p>Šiuo metu bendrovė steigia Darbuotojų saugos ir sveikatos komitetą, kurio principai, narių pareigos ir atsakomybės yra apibrėžiamos remiantis LR Socialinės apsaugos ir darbo ministro įsakymu „Dėl darbuotojų saugos ir sveikatos komitetų bendrųjų nuostatų patvirtinimo“ (2013 m. rugpjūčio 9 d., įsakymas Nr. a1-502).</p> <p>Šis komitetas veiks bendrovės aukščiausios vadovybės lygmenyje ir bus atskaitingas generaliniam direktoriui ir valdybai. Komitetas šimtu procentu atstovaus dirbančiuosius.</p>

	403-2 Traumų tipai ir dažnis, profesinės ligos, praleistos dienos ir pravaikštos, su darbu susijusios mirtys	<p>Praleistas modulis (leidžiama, remiantis GRI 101 Foundation: 3.2)</p> <p>Visa reikalinga informacija yra, tačiau ne tuo formatu, kurio reikalauja ši ataskaita. Nauja bendrovės duomenų rinkimo sistema šiuo metu yra diegiama ir informacija šiam moduliui bus pilnai surinkta nuo 2017.</p> <p>Visi nelaimingi atsitikimai yra fiksuojami ir tiriama. Didžioji dalis šių ataskaitų yra privalomos, remiantis teisiniais aktais, bei susiję su informacija, kurios reikalauja Valstybinio socialinio draudimo fondo valdyba (SODRA).</p>
	403-3 Darbuotojai, esantys rizikos grupėje dėl nelaimingų atsitikimų ar ligų, susijusių su jų profesija	Bendrovėje nėra jokių profesinių veiklų, kurios lemtų aukštą nelaimingų atsitikimų skaičių ar specifinių ligų riziką darbuotojams.
	403-4 Sveikatos ir saugos temos, aptartos formaliuose susitarimuose su darbuotojų profesinėmis sąjungomis	<p>Šiuo metu bendrovė steigia Darbuotojų saugos ir sveikatos komitetą, kurio principai, narių pareigos ir atsakomybės yra apibrėžiamos remiantis LR Socialinės apsaugos ir darbo ministro įsakymu „Dėl darbuotojų saugos ir sveikatos komitetų bendrųjų nuostatų patvirtinimo“ (2013 m. rugsėjo 9 d., įsakymas Nr. A1-502).</p> <p>Šis komitetas dirbs kartu su darbuotojų profesine sąjunga ir 100% apims visas darbo vietoje ir platesnėje darbo aplinkoje išylančias sveikatos ir saugos temas.</p>
404	Mokymas ir švietimas	Informacija pateikiama tik tais klausimais, kurie, bendrovės įsitikinimu, yra reikšmingi bendrovės veiklos ekonominiams, socialiniams ir aplinkos apsaugos poveikiui arba turi įtakos suinteresuotų šalių sprendimams (GRI 101 Foundation: 3.1 guidance).
405	Įvairovė ir lygios galimybės	
406	Nediskriminavimas	
407	Laisvė burtis į asociacijas ir kolektyviai derėtis	
408	Vaikų darbas	
409	Priverstinis darbas	
410	Apsaugos praktika	
411	Vietos gyventojų teisės	
412	Žmogaus teisių vertinimas	
413	Vietos bendruomenės	
414	Tiekėjų socialinis vertinimas 414-1 Nauji tiekėjai, kurie buvo vertinami taikant socialinius kriterijus	Šiuo ataskaitiniu laikotarpiu nebuvo tiekėjų, kurie būtų vertinti remiantis socialiniais kriterijais.

	414-2 Neigiamas socialinis poveikis tiekimo grandinėje ir veiksmai	Šiuo ataskaitiniu laikotarpiu nebuvo tiekėjų, kurių socialinė įtaka būtų tikrinta ar vertinta remiantis socialiniais kriterijais.
415	Viešoji politika 415-1 Politinis įnašas	Nei finansinės, nei natūrinės politinės pagalbos nebuvo suteikta nei tiesiogiai nei netiesiogiai.
416	Vartotojų sveikata ir sauga 416-1 Produktų ir paslaugų įtakos sveikatai ir saugai vertinimas	Nėra reikšmingų produktų ar paslaugų kategorijų, kurių įtaką sveikatai ir saugai reiktų įvertinti dėl tobulinimo.
	416-2 Nelaimingi atsitikimai, susiję su produktų ir paslaugų įtakos sveikatai ir saugai nesilaikymu	Bendrovė nėra nustačiusi ar registravusi taisyklių nesilaikymo ir / ar savavališko elgesio.
417	Rinkodara ir ženklavimas	Informacija pateikiama tik tais klausimais, kurie, bendrovės įsitikinimu, yra reikšmingi bendrovės veiklos ekonominiams, socialiniams ir aplinkos apsaugos poveikiui arba turi įtakos suinteresuotųjų šalių sprendimams (GRI 101 Foundation: 3.1 guidance).
418	Klientų privatumas	
419	Socioekonominis atitikimas	



Bendrovės kontaktiniai duomenys

Bendrovės pavadinimas: Akcinė bendrovė „Kauno energija“

Buveinės adresas: Raudondvario pl. 84, 47179 Kaunas, Lietuva

Telefonas: (8 37) 305 650

Faksas: (8 37) 305 622

Elektroninio pašto adresas: info@kaunoenergija.lt

Interneto svetainės adresas: www.kaunoenergija.lt

AB „Kauno energija“ yra antra pagal dydį regioninė šilumos tiekimo bendrovė Lietuvoje, gaminanti ir tiekianti šilumą Kauno, Jurbarko ir Kauno rajono vartotojams jau daugiau negu 50 metų. Bendrovė rūpinasi šių miestų gyventojų gyvenimo ir darbo sąlygomis, jų gerove ir net sveikata, nes žmonės be šilumos gyventi negali.